



CZĘŚĆ I

Przed 1945

Starania o Akademię Górniczą w Krakowie

W Archiwum Narodowym przechowywana jest „Uchwała Rady miejskiej z 4 listopada 1897 r. w sprawie założenia w Krakowie szkoły górniczo hutniczej”, w której przedstawiono podejmowane w drugiej połowie XIX w. starania o powołanie uczelni górniczej w Krakowie. Uchwała stanowiła jednocześnie petycję do Sejmu Krajowego we Lwowie. Krakowscy radni przypominali posłom o ciężącym na nich od 27 lat zobowiązaniu:

Sejm uznał konieczność założenia szkoły górniczo-hutniczej zaś Kraków za najodpowiedniejsze dla niej miejsce i począwszy od roku 1871 rok rocznie uchwalał rezolucje na podstawie sprawozdania komisji górniczej wzywające Rząd do założenia szkoły górniczo hutniczej w Krakowie¹.

Początki starań o Akademię były związane z organizowaniem instytucji naukowych w Galicji po uzyskaniu autonomii. Sejm Krajowy w 1869 r. przyjął projekt ustawy o powołaniu Instytutu Technicznego w Krakowie, w ramach którego miał działać Wydział dla Górnictwa i Hutnictwa. Projekt ten nie został jednak zatwierdzony przez rząd w Wiedniu². Zabiegi polskiego środowiska górniczego o własną uczelnię wyższą zyskały na intensywności po 1897 r., kiedy to rada miejska w Krakowie przyjęła wyżej przywołaną uchwałę. Na Zjeździe Polskich Górników w 1906 r. powołano Stałą Delegację Zjazdu i zobowiązano ją do podjęcia działań w celu utworzenia szkoły górniczej³. Organ ten w 1912 r. wydał obszerny „Memoryał w sprawie szkoły górniczej dla okręgu węglowego wschodnio-śląskiego i zachodnio-galicyskiego”. skutkiem podejmowanych przez lata inicjatyw było powołanie w 1907 r. szkoły sztygarów w Dąbrowie w Zagłębiu Ostrawsko-Karwińskim (dzisiaj Doubrava na terenie Czech). Obecnie nie pamiętamy, że choć powstanie szkoły na Śląsku Cieszyńskim było godnym pochwały efektem współpracy środowisk politycznych ponad partykularnymi interesami, to jednocześnie opóźniło o dwa lata działania w sprawie krakowskiej uczelni. 18 lutego 1908 r. do prezydenta Krakowa wpłynęło poufne pismo Związku Górników i Hutników Polskich w Austrii, którego autorzy prosili o wstrzymanie starań o szkołę górniczą

w Krakowie. Wyjaśniali oni zawiłą sytuację polityczną dotyczącą działań poza granicami Cesarstwa Austriackiego:

Polską szkołę górniczą na Śląsku otworzyliśmy z dniem 1 Grudnia u.r. w Dąbrowie, – akcja jednak nasza w sprawie szkoły na razie nie tylko nie ukończona ale znajduje się w stadium wprawdzie już daleko posuniętem, ale równocześnie jeszcze bardzo niepewnem.

Niepewność ta pochodzi stąd:

że statut szkoły nie został jeszcze przez rząd zatwierdzony, że stanowisko kopalń Śląskich jest ciągle nieprzychylnie [...].

O ile zaś założenie szkoły górniczej w Krakowie nie narusza zupełnie racji: wzmocnienia stanowiska narodowości polskiej na Śląsku, – o tyle nawet wentylowanie tej sprawy (szkoły w Krakowie) osłabia znacznie inne racje szkoły w Dąbrowie, – z którymi jedynie na forum lokalnym śląskiem i wobec władz centralnych występować możemy⁴.

Na koniec formułowali prośbę do władz miasta:

Świetny Magistrat raczy łaskawie wstrzymać się na razie z wszelkimi krokami, któreby mogły szerszej publiczności objawić zamiar założenia szkoły górniczej w Krakowie [...]⁵.

W październiku 1908 r. Stała Delegacja Zjazdu Polskich Górników zorganizowała publiczne posiedzenie, na które zaproszeni zostali radni miasta Krakowa. Referowano na nim m.in. stan polskiego przemysłu górniczego w Austrii i przebieg starań o powstanie szkoły górniczej w Dąbrowie⁶. Z przytoczonych wyżej dokumentów wynika, że krakowscy radni dzięki skoordynowaniu działań ze Związkiem Górników i Hutników Polskich w Austrii przyczynili się do jej powołania. W przyszłości pracownicy tej szkoły zasilą komitet organizacyjny krakowskiej Akademii⁷.

Starania o założenie uczelni w Krakowie ponownie wzmożono w 1911 r., czego powodem było powołanie wydziału górniczego na politechnice we Lwowie. Wysiłkom radnych i zarządu miasta towarzyszyła akcja propagandowa prowadzona na łamach czasopism⁸. Prezydentowi argumentów dostarczali studenci polscy z uczelni w Leoben, Przybramie i Freibergu, którzy skarżyli się na nieprzychylną dla Polaków atmosferę i wysokie koszty nauki poza granicami kraju. Impulsem do podjęcia konkretnych decyzji była petycja do rady miasta Krakowa o wyznaczenie gruntu pod Akademię Górniczą, którą 6 kwietnia 1911 r. wnieśli studenci zrzeszeni w Czytelni



Fig. I.1. Budynek polskiej szkoły wydziałowej w Dąbrowie (Doubravie), w którym mieściła się szkoła sztygarów

Polskiej w Leoben⁹. W następnym roku rada miasta ogłosiła stosowną uchwałę w tej sprawie. Na wieść o tym studenci z Leoben przestali podziękowania:

Z entuzjazmem przyjęliśmy wiadomość o hojnej ofercie miasta Krakowa – o wyznaczeniu i odstąpieniu miejsca pod budowę gmachu Akademii górniczej. Oby czyn ten obywatelski znalazł licznych naśladowców. My młodzież górnicza – zmuszeni

tułać się po obcych akademiach składamy hołd i cześć Radzie miasta Krakowa za czujne stanie na straży interesów polskiej nauki górniczej i naszego przemysłu górniczego. Szczęść Boże!¹⁰

W 1913 r. pod budowę Akademii Górniczej wybrano teren poforteczny w obrębie przedmieścia Czarna Wieś przylegający do alei Mickiewicza.

Wybór terenu pod Akademię Górniczą

Aby zrozumieć, dlaczego jako grunt pod przyszłą Akademię Górniczą wybrano obszar na Czarnej Wsi, trzeba się nieco cofnąć w czasie. W 1906 r. miasto uzyskało prawo do terenów po umocnieniach pierścienia twierdzy. Tym samym przestał działać dekret ograniczający zabudowę przedmieść (tzw. rewersy demolacyjne)¹¹. Zarządzający mierzyli się z wyzwaniem zagospodarowania znacznie powiększonej powierzchni miasta. W 1910 r. zorganizowano i rozstrzygnięto konkurs na plan Wielkiego Krakowa. Nagrodzone prace zostały opublikowane, co przyczyniło się do rozpropagowania idei nowoczesnego miasta z terenami zabudowy w otoczeniu zieleni parkowej¹². Szczególnie ważną funkcję miała pełnić szeroka arteria komunikacyjna w miejscu dotychczasowej linii kolei obwodowej – dzisiejsze Aleje Trzech Wieszczów. Przy niej, na wzór wiedeńskiego Ringu, miały być wznoszone reprezentacyjne budynki. Powstanie w tym miejscu gmachów o przeznaczeniu publicznym było uzasadnione ekonomicznie – miasto otrzymało we władanie dawne tereny wojskowe i nie mogło sobie pozwolić na roztrwonienie tego majątku. Wyniki wspomnianego konkursu przesądziły o charakterze obszarów pomiędzy Błoniami i parkiem Krakowskim, które miały stać się dzielnicami reprezentacyjnymi. W konsekwencji po zachodniej stronie alei Mickiewicza (już w niepodległej Polsce) stały się gmachy Muzeum Narodowego, Biblioteki Jagiellońskiej i Akademii Górniczej, które współgrają ze zlokalizowanymi po wschodniej stronie arterii budynkami Studium Rolniczego Uniwersytetu Jagiellońskiego, Państwowej Szkoły Przemysłowej i Seminarium Śląskiego.

W krakowskim oddziale Archiwum Narodowego przechowywany jest zbiór dokumentów Urzędu Miasta związany ze staraniami o budowę Akademii Górniczej. Możemy z nich odtworzyć przebieg związanych z tym wydarzeń i dowiedzieć się więcej na temat zasług poszczególnych osób. Najstarsze z tych dokumentów dotyczą analiz urbanistycznych związanych z poszukiwaniem najbardziej odpowiedniego miejsca dla wyższej uczelni technicznej w Krakowie.

W 1911 r. prezydent Juliusz Leo polecił Wydziałowi Budownictwa Urzędu Miasta Krakowa wskazanie gruntu pod Akademię. Zajmował się tym Wydział B, do którego zadań należało uszczegóławianie wytycznych planistycznych w odniesieniu do



Fig. I.2. Szkoła górnicza w Leoben – pocztówka (ok. 1910 r.)

zabudowy na konkretnych działkach. Przygotowywano w tym celu plany regulacyjne, na których wyznaczano szerokości ulic, linie zabudowy, wielkości powierzchni zabudowanych, sposób zagospodarowania i urządzenia terenu, a także charakter zabudowy. Wydział ten, z racji swoich kompetencji, nazywany był w pismach urzędowych „Biurem Regulacji Miasta”. Podejmując decyzje urbanistyczne, opierano się w pewnym stopniu na zwycięskiej pracy konkursowej z 1910 r. W 1911 r. dyrektorem Biura został Jan Rakowicz – architekt i doktor nauk technicznych¹³. Najważniejszym efektem prac zespołu, którym kierował, był Plan Wielkiego Krakowa z 1912 r. – zrab układ urbanistycznego rozwijanego przez następne sto lat. Jan Rakowicz miał bardzo jasno sprecyzowane zapatrywania na rozwój miasta, czemu dawał wyraz m.in. w zachowanych opiniach i analizach urbanistycznych dotyczących potencjalnych gruntów dla Akademii Górniczej¹⁴.

Jan Rakowicz (1851–1926), inżynier budownictwa, doktor nauk technicznych, urbanista, społecznik. Urodził się w Poznaniu, gdzie ukończył gimnazjum św. Marii Magdaleny. Studiował w Królewskim Instytucie Przemysłowym w Charlottenburgu, gdzie uzyskał stopień inżyniera i doktora. Od 1880 r. prowadził samodzielną praktykę architektoniczną w Poznaniu. Projektował kamienice i kościoły, pełnił też funkcję architekta diecezjalnego oraz był nauczycielem w szkole budowlanej. Za działalność patriotyczną został

karnie przeniesiony do Zgorzelca, a następnie Magdeburga. W 1898 r. otrzymał tytuł profesorski od ministra przemysłu i handlu Rzeszy Niemieckiej. W latach 1911–1919 kierował Biurem Regulacji Miasta Krakowa, a później wrócił do Poznania, gdzie został dyrektorem Państwowej Szkoły Budownictwa, działał w Towarzystwie Przyjaciół Nauk i Towarzystwie Miłośników Miasta Poznania¹⁵.

Podczas gdy w Biurze Regulacji Miasta wybierano odpowiedni teren pod gmach, w prasie nie słała akcja propagowania idei powstania uczelni górniczej w Krakowie. „Nowa Reforma” 2 lipca 1912 r. zamieściła sprawozdanie z posiedzenia w Ministerstwie Robót Publicznych na temat „wielkiej ankiety w sprawie kreowania wyższych studiów górniczych w Galicyi”. Wynika z niego, że:

Zaproszeni eksperci z wyjątkiem przedstawiciela politechniki lwowskiej oświadczyli się jednogłośnie za projektem stworzenia samodzielnej Akademii górniczej z siedzibą w Krakowie, jako centrum właściwego krajowego przemysłu górniczego.

W odpowiedzi na ustalenia w ministerstwie rada miasta już 18 lipca 1912 r. „uchwaliła oddać bezpłatnie pod budowę Akademii Górniczej w Krakowie obszar gruntu gminnego o powierzchni około 10 000 m²”¹⁶. Tym samym zarząd miasta został zobowiązany do wskazania odpowiedniego terenu, a więc konieczne było ustalenie wielkości przyszłego budynku Akademii i jego programu funkcjonalnego. 28 września 1912 r. prezydent miasta otrzymał z Wiednia „Pläne des Neubaus der k.k. montanistischen Hochschule in Leoben zur Verfügung zu stellen”¹⁷, czyli plany budynku uczelni w Leoben ukończonego w 1910 r.

Przesłane rysunki posłużyły za podstawę dla wyznaczenia powierzchni terenu niezbędnej do budowy gmachu Akademii. Po zapoznaniu się z rzutem styryjskiej uczelni ustalono, że działka powinna mieć ok. 11 tys. m². Pierwszą braną pod uwagę lokalizacją były grunty po zachodniej stronie alei Mickiewicza, naprzeciw Szkoły Przemysłowej i Studium Rolniczego. Prezydent zobowiązał dyrektora Biura Regulacji Miasta do przeprowadzenia analiz i przygotowania warunków konkursowych:

W Krakowie 16 X [1]912. Budownictwu B z poleceniem by w jak najkrótszym czasie przedłożyło wnioski, w jaki sposób by można wydzielić z gruntów pofortecznych między ulicą Czarnowiejską a Wolską bądź to naprzeciw studium

rolniczego bądź też naprzeciw szkoły przemysłowej grunt pod Akademię górniczą o kształcie i przybliżonej wielkości załączonych szkiców.

W cytowanym dokumencie znajduje się także dopisek autorstwa Juliusza Lea z 21 października 1912 r. ujawniający temperament prezydenta:

Regulacya zaraz. Dlaczego nie dostaję programu i planów podstawowych wniosków w sprawie ogłoszenia konkursu na ukształtowanie gruntów poza Wolską – proszę już dobry rok!¹⁸

Jan Rakowicz przygotował analizę urbanistyczną dotyczącą możliwości zabudowy działki w taki sposób, by współgrała z układem sąsiednich terenów. Na planie sporządzonym 5 listopada 1912 r. widoczne są dwa budynki zlokalizowane na narożnej działce. Gmach główny miał się znaleźć *vis-à-vis* Studium Rolniczego, dokładnie na jego osi, a drugi budynek miał stanąć frontem do planowanej ulicy bocznej (dzisiaj Władysława Reymonta). Autor wyznaczył ciąg pieszy między parkiem Krakowskim a parkiem Jordana. Połączenie terenów zielonych w jedną sieć było bardzo istotną ideą, zgodnie z którą sformułowano wytyczne urbanistyczne obowiązujące w biurze planowania zarządzanym przez Jana Rakowicza.

23 stycznia 1913 r. w Wiedniu miała się odbyć konferencja w sprawie Akademii Górniczej. W związku z tym prezydent Juliusz Leo ponaglał Biuro Regulacji Miasta do przygotowania rysunku z lokalizacją gmachu i warunków konkursu architektonicznego¹⁹. Jan Rakowicz przesłał wyczerpującą odpowiedź, w której użył argumentów odnoszących się do funkcjonalnej i estetycznej kompozycji miasta (dokument zamieszczony w aneksie 1)²⁰. W załączonym szkicu datowanym na 20 stycznia 1913 r. przedstawił usytuowanie gmachów oraz założenie parkowe łącznika pomiędzy parkiem Jordana i parkiem Krakowskim. Widoczne są też inne gmachy reprezentacyjne w okolicy, podział terenów po zachodniej stronie parceli Akademii na kwartały i sposób organizacji alei Mickiewicza.

Fig. I.3. Pierwszy plan położenia budynków przyszłej Akademii Górniczej przy alei Mickiewicza (Jan Rakowicz, 1912 r.)

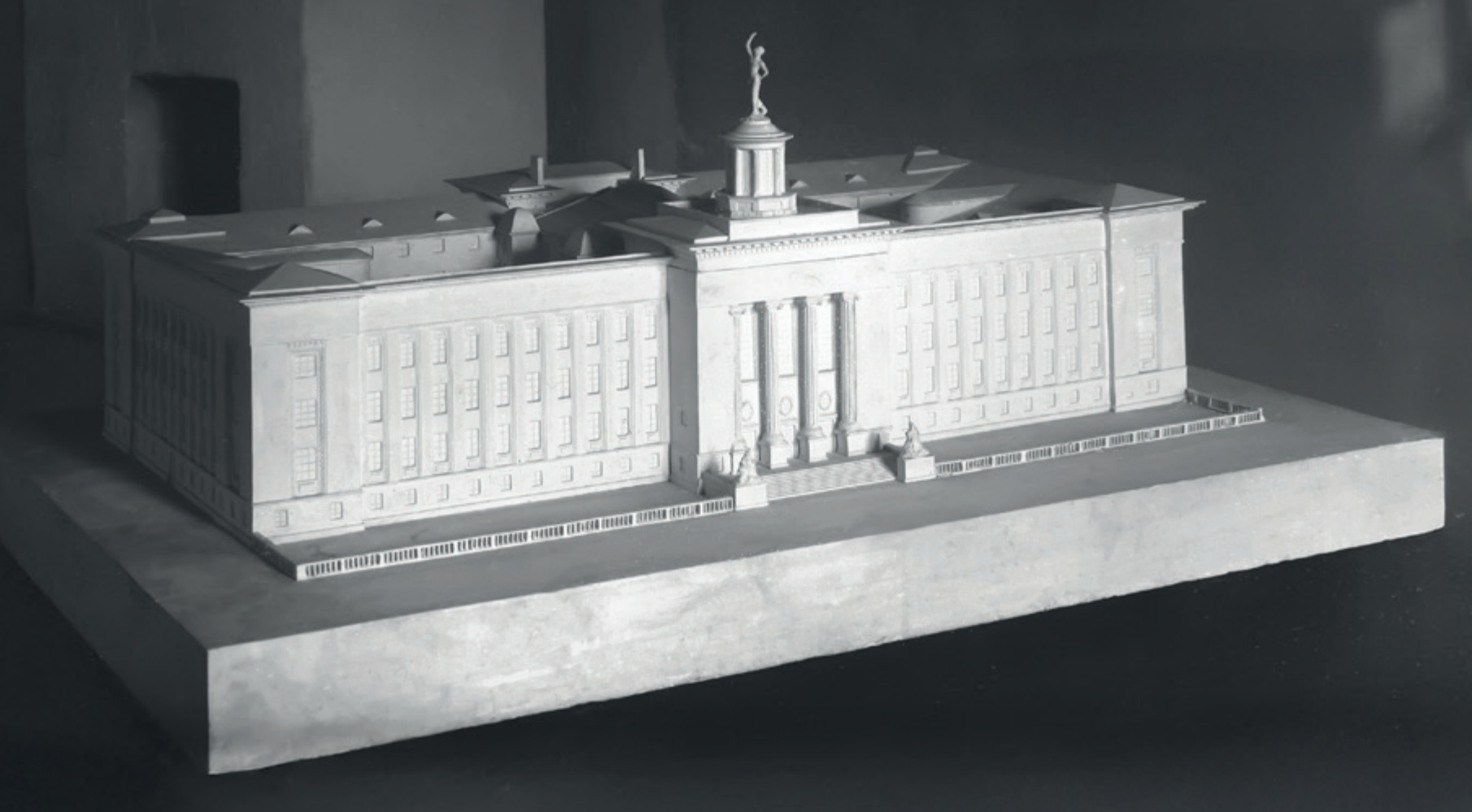
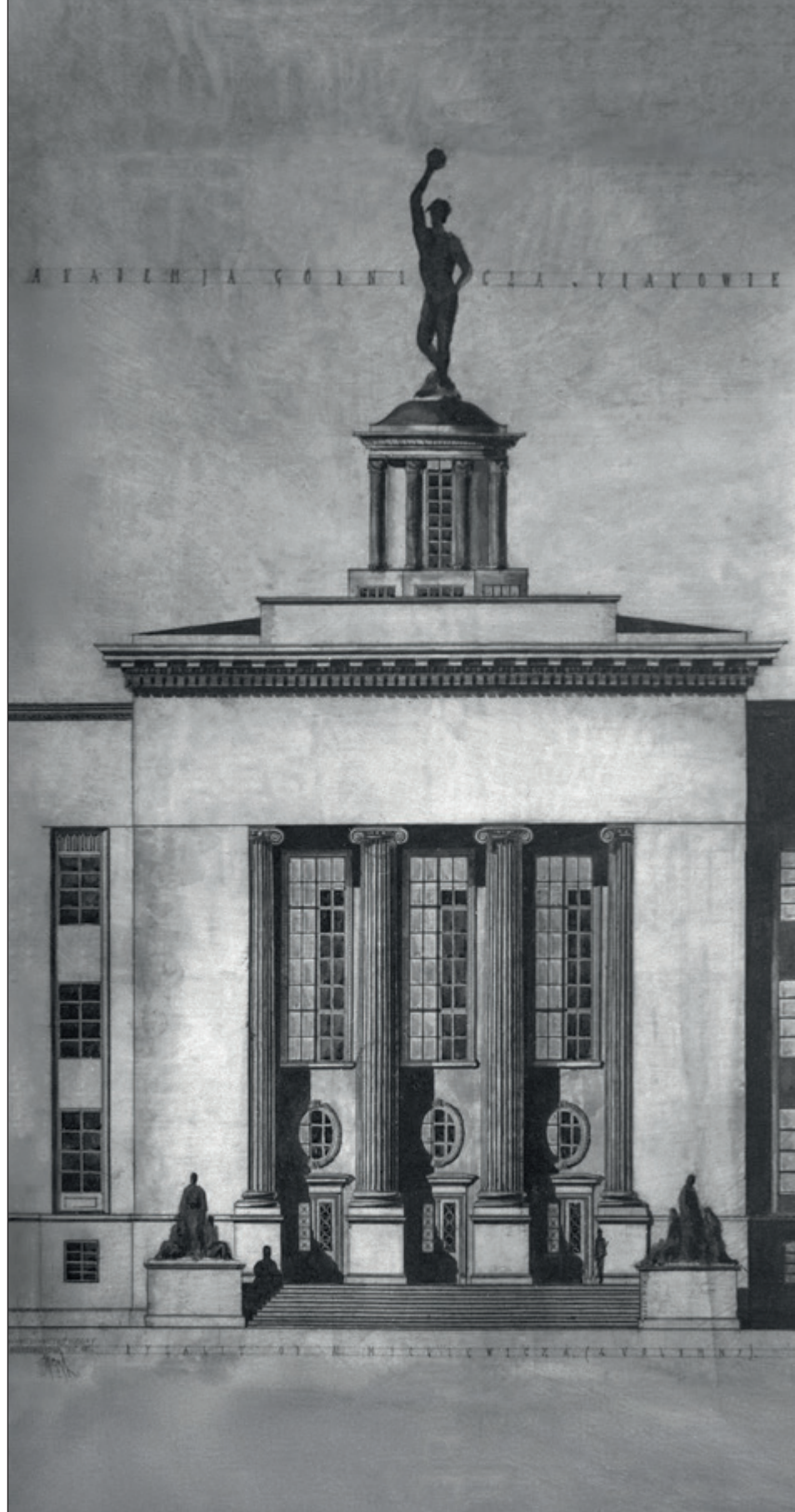


Fig. I.13. Projekt gmachu Akademii Górniczej – model (Sławomir Odrzywolski, Wacław Krzyżanowski, ok. 1925 r.)

Fig. I.14. Projekt gmachu Akademii Górniczej
– fronton (Sławomir Odrzywolski,
Wacław Krzyżanowski, ok. 1925 r.)



PROJEKT GMACHU AKADEMII GÓRNICZEJ W KRAKOWIE.

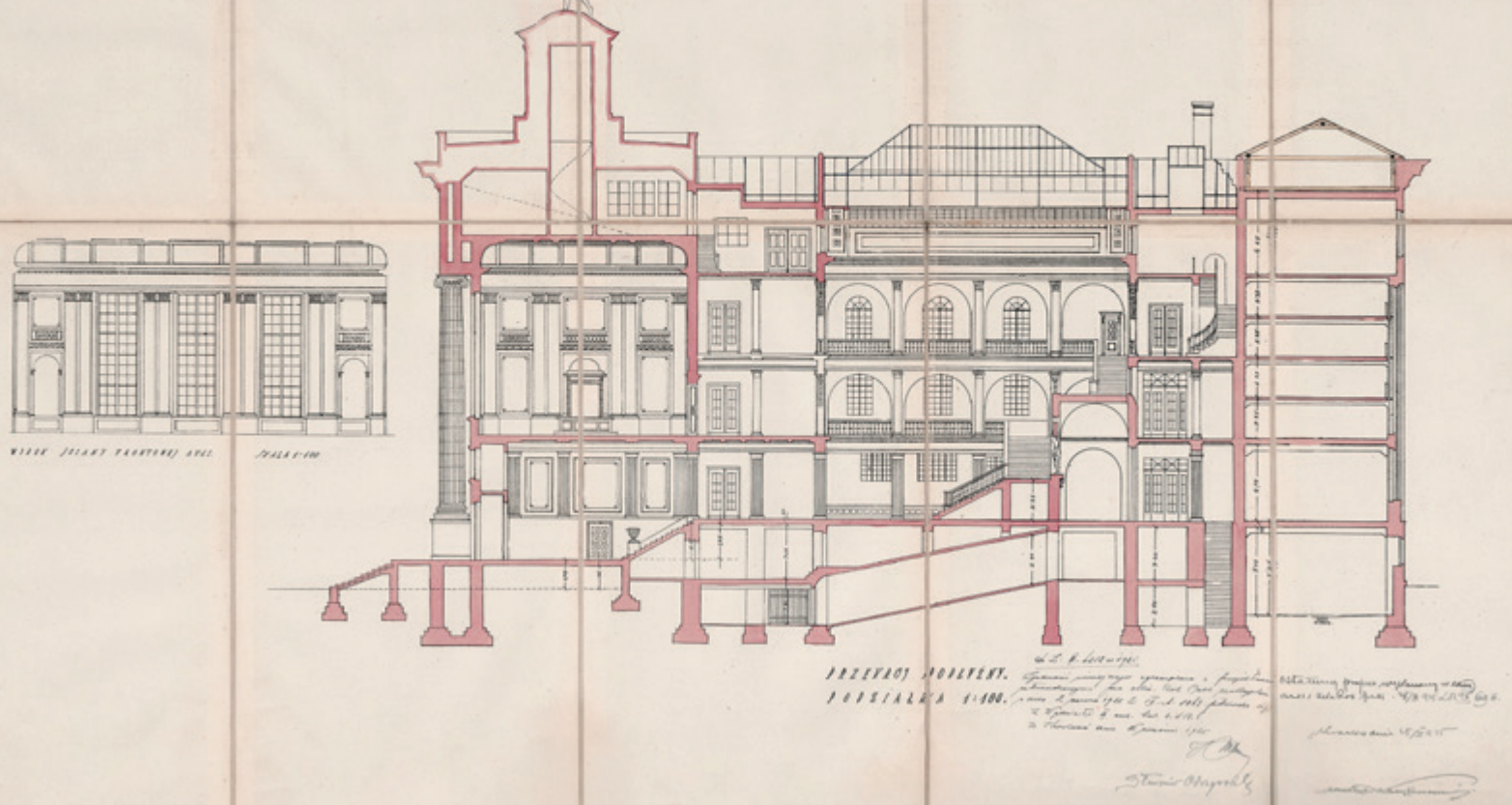


Fig. I.17. Projekt gmachu Akademii Górniczej – przekrój podłużny (Sławomir Odrzywolski, Wacław Krzyżanowski, 1925 r.)